

**CYMRU
HEB
DRAIS**

*“Rydych chi wedi rhoi’r hyder i mi herio’r
ffordd y mae bechgyn yn trin merched”*

Ymgysylltu â dynion a bechgyn i atal trais:

**Canfyddiadau Allweddol o Brosiectau
‘Profi a Dysgu’ yng Nghymru**

Awduron:

Dr Alex Walker¹, Anne-Marie Lawrence², Lara Snowdon¹,
Shauna Pike¹, Bryony Parry¹ ac Emma Barton¹

¹Uned Atal Trais Cymru, ²Plan International UK



**Uned Atal Trais
Violence Prevention Unit**





“Rydych chi wedi rhoi’r hyder i mi herio’r ffordd y mae bechgyn yn trin merched”



ISBN: 978-1-83766-419-1

© Ymddiriedolaeth GIG Iechyd Cyhoeddus Cymru 2023. Gellir atgynhyrchu’r deunydd a gynhwysir yn y ddogfen hon o dan delerau’r Drwydded Llywodraeth Agored (OGL) [www.nationalarchives.gov.uk/doc/open\[1\]government-licence/version/3/](http://www.nationalarchives.gov.uk/doc/open[1]government-licence/version/3/) ar yr amod y gwneir hynny’n gywir ac na chaiff ei ddefnyddio mewn cyd-destun camarweiniol. Dylid cydnabod Ymddiriedolaeth GIG Iechyd Cyhoeddus Cymru. Oni nodir fel arall, mae’r hawlfraint yn y trefniant teipograffyddol, y dyluniad a’r cynllun yn eiddo i Ymddiriedolaeth GIG Iechyd Cyhoeddus Cymru.

Cydnabyddiaethau

Lluniwyd yr adroddiad hwn mewn partneriaeth rhwng Plan International UK ac Uned Atal Trais Cymru, gyda chymorth ariannol gan Sefydliad Moondance. Diolch i bob un o'r gweithwyr proffesiynol a gymerodd ran yn nhrefodaethau'r grŵp ffocws a'n helpodd i ddeall beth sy'n gweithio wrth ymgysylltu â dynion a bechgyn i atal trais yng Nghymru.



Uned Atal Trais Cymru

Sefydlwyd Uned Atal Trais Cymru yn 2019 drwy gronfa Uned Lleihau Troseddau'r Swyddfa Gartref, ac mae'n bartneriaeth rhwng Comisiynydd Heddlu a Throseddu De Cymru, Iechyd Cyhoeddus Cymru a Heddlu De Cymru. Mae pob sefydliad yn cyfrannu cyllid, arbenigedd ac adnoddau er mwyn cyflawni eu huchelgais cyffredin, sef atal trais drwy ddull iechyd y cyhoedd. Er mwyn gwneud hyn, mae'r tîm craidd yn gweithio'n agos gyda thros 30 o sefydliadau amlsectoraidd, gan gynnwys iechyd, plismona, addysg, awdurdodau lleol, llywodraethau a'r trydydd sector, gan gefnogi dull gweithredu system gyfan mewn perthynas ag atal trais yng Nghymru.

Mae comisiynu ymyriadau, cyflawni gwaith ymchwil, dadansoddi data, cynnal gwerthusiadau, arwain ymgyrchoedd a datblygu ymarfer plismona oll yn feysydd allweddol o waith Uned Atal Trais Cymru. Felly hefyd ei hymrwymiad i ddod â phartneriaid at ei gilydd er mwyn sicrhau bod gennym ddull cydgysylltiedig o atal trais, gan hyrwyddo atebion i drais sydd wedi'u cydgynllunio, a hynny rhwng sefydliadau a gyda chymunedau.

Plan International UK

Elusen fyd-eang i blant yw Plan International sy'n anelu at sicrhau byd cyfartal. Byd lle y gall pob plentyn gyflawni ei botensial llawn.

Mae tlodi, trais a gwahaniaethu yn parhau i atal miliynau o blant ledled y byd rhag ffynnu.

Rydym yn gweithio mewn mwy nag 80 o wledydd i greu dyfodol lle mae pob plentyn yn ddiogel ac yn cael addysg.

Ond nid ydym yn gwneud hynny ar ein pen ein hunain. Er mwyn creu newid parhaus, rydym yn gweithio gyda phlant, cymunedau lleol, partneriaid, a'n cefnogwyr sy'n credu bod modd creu dyfodol gwell.



Cyflwyniad

Mae'r adroddiad hwn yn rhan o becyn cymorth i ymarferwyr i'w helpu i ymgysylltu â phlant a phobl ifanc, yn enwedig dynion a bechgyn, fel rhan o raglenni atal trais.

Mae'r pecyn cymorth yn defnyddio dull gweithredu ar sail tystiolaeth er mwyn dod â'r gwersi a ddysgwyd o'r sail dystiolaeth academiaidd ynghyd, yn ogystal â safbwyntiau ac arbenigedd ymarferwyr sy'n gweithio i atal trais yng Nghymru. Yn gyffredinol, mae'n darparu amrywiaeth o wybodaeth hygyrch er mwyn deall, cefnogi a chynnal asesiad beirniadol o'r rhan y gall dynion a bechgyn ei chwarae wrth atal trais.

Mae'r adroddiad hwn yn ystyried y canfyddiadau allweddol o wyth prosiect 'profi a dysgu' yng Nghymru, a roddwyd ar waith yn ystod haf 2023 gan Plan International UK, gan ddefnyddio cyllid gan Sefydliad Moondance. Nod y prosiectau hyn oedd annog bechgyn a dynion ifanc i gymryd rhan mewn ymyriadau a allai helpu i leihau achosion o drais yn erbyn menywod, cam-drin domestig a thrais rhywiol.



Cymru Heb Drais

Ym mis Ebrill 2023, lansiodd Uned Atal Trais Cymru (yr Uned) 'Cymru Heb Drais: fframwaith ar y cyd ar gyfer atal trais ymhlith plant a phobl ifanc' (Snowdon et al., 2023). Mae'r Fframwaith hwn yn nodi gweledigaeth uchelgeisiol i Gymru lle y gall plant a phobl ifanc deimlo'n ddiogel i fod yn nhw eu hunain ac i fyw eu bywydau heb drais a heb fygythiad o drais.

Mae'r Uned yn ymrwymedig i ddatblygu dull gweithredu seiliedig ar dystiolaeth mewn perthynas ag atal trais lle byddwn yn defnyddio'r dystiolaeth wyddonol am 'beth sy'n gweithio' i atal trais, ac yn manteisio ar arbenigedd a phrofiad ymarferwyr ac arbenigwyr yng Nghymru, gan gynnwys plant a phobl ifanc eu hunain.

Cefndir

Mae gan ddynion a bechgyn ran hanfodol i'w chwarae wrth roi diwedd ar drais. Yn ystod y blynyddoedd diwethaf, mae ymdrechion i ymgysylltu â dynion a bechgyn i atal trais wedi cynyddu'n sylweddol ledled y byd: o bolisi a deddfwriaeth, i ymgyrchoedd, rhaglenni addysgol a gwaith eirioli.

Fodd bynnag, mae'r duedd hon yn gymharol newydd. Yn hanesyddol, roedd mentrau i atal trais (yn enwedig trais ar sail rhywedd) yn aml yn cyflwyno trais fel problem a oedd yn effeithio ar fenywod ac yn canolbwyntio ar addysgu menywod a merched i amddiffyn eu hunain, gan anwybyddu rôl dynion a bechgyn fel cynghreiriaid a gweithredwyr newid i raddau helaeth (Flood, 2019).

Er bod gwaith i gefnogi a grymuso dioddefwyr trais yn holl bwysig, rhaid i ymdrechion i atal trais cyn iddo ddigwydd (atal sylfaenol) ymgysylltu â phobl o bob rhywedd, gan gynnwys dynion a bechgyn. Ceir sail dystiolaeth gynyddol o blaid ymdrechion i atal trais rhag digwydd. Gall ymyriadau ganolbwyntio ar newid ymddygiad unigolion, meithrin sgiliau ar gyfer cydberthnasau iach, cydsyniad, gwylwyr gweithgar, neu ar annog cyfranogwyr i herio normau rhywedd niweidiol mewn ffordd feirniadol (Addis a Snowdon, 2021).

Mae rhaglenni i ymgysylltu â dynion a bechgyn drwy ddull sy'n drawsnewidiol o ran rhywedd yn annog cyfranogwyr i feddwl mewn ffordd feirniadol am y dymeg pŵer rhwng gwahanol ryweddau. Mae'r dull gweithredu hwn yn cydnabod mai normau rhywedd wedi'u llunio gan gymdeithas yw gwrywodau, y gallant newid dros amser ac nad ydynt yn golygu yr un peth â dynion. Gall y normau cymdeithasol rhyweddol hyn chwarae rhan bwysig wrth gynnal braint, uchafiaeth a rheolaeth wrywaidd, a hynny weithiau drwy ddefnyddio trais neu figwth ei ddefnyddio (Connell, 2005).

Fel y cyfryw, gall ymdrechion i atal trais geisio annog dynion a bechgyn i gynnal asesiad beirniadol o'r normau cymdeithasol niweidiol hyn a'u dadlunio gan ystyried sut y gall unigolion, grwpiau cyfoedion a chymunedau chwarae rhan gadarnhaol wrth herio normau cymdeithasol niweidiol a'u hail-lunio. Gall rhaglenni o'r fath hefyd gydnabod, drwy ddull gweithredu sy'n ystyriol o drawma, y gall fod gan ddynion a bechgyn brofiad bywyd o drais, a'u bod o bosibl yn ailadrodd a/neu'n atgyfnerthu'r profiad hwnnw. Gall cydnabod hyn arwain at sgwrs dosturiol ac adeiladol am rôl dynion a bechgyn fel gweithredwyr newid a chynghreiriaid.

Roedd y rhesymeg dros ymgysylltu â dynion a bechgyn i atal trais yn pwysleisio pedair elfen:

- 1) Rhaid i unrhyw waith i atal trais ymgysylltu â dynion a bechgyn, gan mai dynion yn aml (ond nid bob amser) sy'n cyflawni trais.
- 2) Gall dehongliadau niweidiol o wrywod a normau ac agweddau cymdeithasol cysylltiedig annog ymddygiad treisgar.
- 3) Mae gan ddynion a bechgyn ran gadarnhaol ac adeiladol i'w chwarae wrth atal trais.
- 4) Drwy ddull gweithredu sy'n ystyriol o drawma, gallwn gydnabod bod gan lawer o fechgyn a dynion brofiad bywyd o normau rhywedd niweidiol, a thrais hyd yn oed. Mae cydnabod hyn yn golygu y gellir cynnal sgwrsiau tosturiol ac adeiladol am rôl dynion a bechgyn fel gweithredwyr newid, cynghreiriaid a chenhadon.

Prosiectau Profi a Dysgu

Yn ystod haf 2023, ariannodd Plan International UK wyth prosiect 'profi a dysgu' ledled Cymru er mwyn cynnal ymyriadau a gweithgareddau gyda bechgyn a dynion ifanc a all helpu i leihau achosion o drais yn erbyn menywod, cam-drin domestig a thrais rhywiol. Cymerodd cyfanswm o 84 o blant a phobl ifanc ran yn y prosiectau profi a dysgu, a llwyddodd y sefydliadau dan sylw i gynnal 50 o sesiynau.



Ein nodau

Nod y prosiectau profi a dysgu oedd rhoi cyfle i'r sefydliadau archwilio, arbrofi a myfyrio ar ffyrdd effeithiol o ymgysylltu â bechgyn a dynion ifanc.

Cafodd y prosiectau eu cynnal dros gyfnod o bedwar mis. Cymerodd pob prosiect ran mewn hyfforddiant i hwyluswyr gyda Plan International UK a Beyond Equality ac mewn pedair sesiwn Cymuned Ymarfer. Cynhaliwyd pedair sesiwn cymuned ymarfer unwaith y mis. Roeddent yn cynnig cyfle i'r prosiectau ddod at ei gilydd, dysgu oddi wrth ei gilydd, ystyried heriau a llwyddiannau, a themlo'n rhan o gymuned ddysgu

Roedd y prosiectau:

- Yn gweithio gyda bechgyn a dynion ifanc rhwng 13 a 25 oed,
- Yn cynnwys rhwng 6 a 12 o sesiynau,
- Yn dilyn cynllun gweithgareddau clir a strwythuredig,
- Yn cael eu cynnal gan staff a oedd yn meddu ar gymwysterau a phrofiad priodol,
- Yn cynnwys elfen o gydgyllunio neu gydgyhyrchu â phobl ifanc.

Gofynnwyd i'r prosiectau ganolbwyntio ar yr holl feysydd canlynol, neu rai ohonynt:

- Meithrin ymdeimlad cadarnhaol o hunaniaeth fel bachgen/dyn ifanc,
- Herio normau rhywedd a normau cymdeithasol niweidiol,
- Ystyried gwrywdod,
- Creu cymunedau mwy diogel a theg,
- Codi ymwybyddiaeth o drais ar sail rhywedd a'i effeithiau,
- Cael/meithrin cydberthnasau iach, llawn parch.

Cafodd yr wyth prosiect eu cynnal gan y sefydliadau canlynol: Blŵm, YMCA Caerdydd, Inspire Training Abertawe, MAD (Make A Difference) Abertawe, Media Academy Cymru, Partneriaeth Abertawe Mwy Diogel, Cymru Ddiogelach, ac Youth Cymru.



Mae Beyond Equality yn tarfu ar normau niweidiol ac yn creu posibiliadau ar gyfer newid cadarnhaol, gan weithio gyda dynion a bechgyn tuag at gydraddoldeb rhywedd, cymunedau cynhwysol, a chydberthnasau iachach. Mae Beyond Equality yn cynnal gweithdai ar gydraddoldeb, cynhwysiant a gwrywdodau gyda dynion a bechgyn mewn ysgolion, prifysgolion a gweithluoedd.



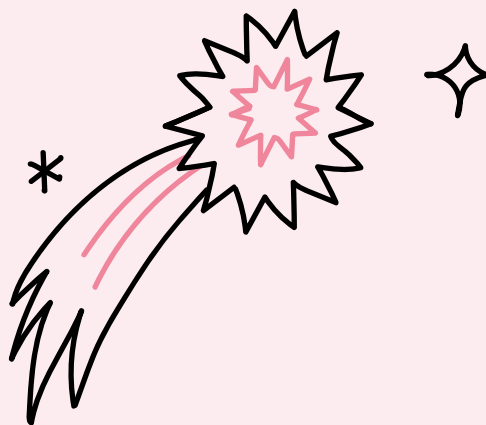
Blŵm

Cwmni budd cymunedol yw Cwmni Blŵm a sefydlwyd i helpu plant a phobl ifanc wrth iddynt gyrraedd oedran y glasoed a symud drwy'r cyfnod hwn yn rhannau gwledig Canolbarth Cymru. Mae ei sesiynau addysgol ar lesiant yn rhoi cyfle i bobl ifanc gymdeithasu mewn man diogel, gwneud ffrindiau, a rhoi a chael cymorth gan eu cyfoedion a'u mentoriaid.

Cydweithiodd Blŵm ag Ysgol Bro Hyddgen i gyflwyno sesiynau creadigol yn yr awyr agored i fechgyn ym Mlwyddyn 9 fel rhan o amserlen yr ysgol. Dros gyfnod o chwe wythnos, cymerodd cyfartaledd o 23 o fechgyn ran ym mhob un o sesiynau'r prosiect profi a dysgu, gan gael cyfle i gymryd rhan mewn gweithgareddau ac ymarferion fel cylchoedd rhannu, trafodaethau grŵp, naddu/gwaith coed, ioga, cerdded, gemau ac ymarferion i ystyried dymameg rhyngpersonol wrth iddynt eistedd o amgylch y tân gyda'i gilydd. Ochr yn ochr â'r gweithgareddau hyn, dechreuodd yr hwyluswyr drafodaethau gan gynnig cyfleoedd i fyfrio ar themâu fel ystyried gwrywdod, herio stereoteipiau rhywedd a meithrin cydberthnasau iach, llawn parch.

Drwy wneud hynny mewn awyrgylch hamddenol, gan gymryd rhan mewn gweithgareddau diddorol yn yr awyr agored ar yr un pryd, roedd yn haws i'r bechgyn ymgysylltu â'r pynciau hyn a'u mwynhau.

Yn ystod y chweched sesiwn, aeth yr hwyluswyr â'r grŵp ar daith gerdded fer, gan ddringo bryn serth er mwyn cyrraedd llyn. Yma, cawsant gyfle i fyfrio ar eu cynnydd a'r hyn yr oeddent wedi'i ddysgu yn ystod y rhaglen. Daeth y rhaglen i ben drwy gynnal defod ddiweddu lle rhoddwyd cyfle i bob bachgen gamu ymlaen i'r cylch gan ddatgan pa fath o berson yr hoffai fod yn y byd.



YMCA Caerdydd

Mae Grŵp YMCA Caerdydd yn rhan o'r elusen ieuencid fwyaf yn y byd; ei nod yw gwneud gwahaniaeth cadarnhaol yn y cymunedau y mae'n gweithio ynddynt. Mae gweledigaeth yr elusen yn anelu at fudiad cynhwysol, sy'n trawsnewid cymunedau fel y gall pob person ifanc berthyn, cyfrannu a ffynnu.

Mae gan Grŵp YMCA Caerdydd ddiddordeb brwd mewn cefnogi bechgyn ac mae'n awyddus i wneud hynny, mewn ffordd debyg i'r cymorth a ddarperir i ferched drwy'r prosiect mentora Y-Girls a'r Girls' Group. Fel rhan o'r Gwasanaeth Cydberthnasau Iach, gwelwyd cynnydd yn nifer yr atgyfeiriadau a gafwyd mewn perthynas â bechgyn a oedd yn dangos ymddygiad a oedd yn cynnwys casineb at fenywod a merched, nodweddion gwrywod gwenwynig, iaith amhriodol tuag at fenywod a merched, ac a oedd yn dangos cefnogaeth i ddylanwadyr a oedd yn annog casineb at fenywod a merched. Ymdriniwyd â'r mater hwn drwy gynnal sesiynau mewn ysgolion. Cafodd y sesiynau hyn groeso cynnes gan arwain at nifer o geisiadau pellach gan ysgolion eraill.

Fel rhan o'r prosiect profi a dysgu, rhoddwyd cyfle i Grŵp YMCA Caerdydd ddatblygu'r gwaith hwn a rhoi cymorth wedi'i dargedu er mwyn ystyried y materion hyn ymhellach. Gwnaeth hyn drwy ymgysylltu â bechgyn mewn ffordd wahanol gan

ddefnyddio sesiynau ar ffurf clwb ieuencid wedi'u cynnal gan y Gwasanaeth Cydberthnasau Iach ar y cyd â darparwyr allanol a oedd yn canolbwyntio ar eu pynciau arbenigol gan gynnwys diwylliant gwrywaidd mewn chwaraeon, cerddoriaeth, troseddau, coginio ac ymwybyddiaeth o iechyd meddwl.

Nod y prosiect oedd sicrhau bod bechgyn yn deall y materion ac yn cael eu cymell i weithredu. Cyflawnwyd hyn drwy gyfres o weithdai. Cafodd y cyfleoedd dysgu hyn eu hategu wedyn gan ddarpariaethau fel Ministry of Life, Up in Smoke Kitchen, Sefydliad Pêl-droed Dinas Caerdydd, Hurts So Good, Sefydliad Jacob Abraham, a Fearless.

Ar gyfartaledd, cymerodd saith bachgen ran ym mhob sesiwn a gynhaliwyd gan Grŵp YMCA Caerdydd. Gan ddefnyddio dulliau creadigol, cynhaliwyd trafodaethau am 'ddadnormaleiddio' trais, stereoteipiau gwrywaidd mewn chwaraeon, coginio a'r celfyddydau, gan greu man diogel i drafod iechyd meddwl, rheolaeth drwy orfodaeth, ac aflonyddu mewn cydberthnasau, ac ystyried iaith mewn cerddoriaeth a'r defnydd o gerddoriaeth fel allfa emosiynol. Aeth y bechgyn ati i greu darnau o gelf a cherddoriaeth, gan gynnal trafodaethau a roddodd gyfle iddynt ystyried ac addasu eu ffordd o feddwl mewn amgylchedd diogel a chefnogol.



Inspire Training (Abertawe)

Sefydlwyd INSPIRE training (GE) ltd i roi'r cyfle i ddynion ifanc ddysgu mewn amgylchedd hwyllog a hamddenol, drwy ddulliau cyflwyno arloesol a brwdfrydig, gan ddefnyddio arddull empathetig.

Cynigiodd y fenter brofiad preswyl i grŵp dethol o ddynion ifanc sy'n mynychu Inspire Training ar hyn o bryd fel rhan o raglen Twf Swyddi Cymru Plws. Ar gyfartaledd, cymerodd chwe dyn ifanc ran ym mhob sesiwn. Nid oedd dysgwyr Inspire Training mewn addysg, cyflogaeth na hyfforddiant ac roedd y rhan fwyaf ohonynt yn dod o gefndiroedd difreintiedig ac wedi ymdrin â chaledi, gan gynnwys rhai a oedd wedi bod yn byw'n annibynnol o oedran ifanc. Yn ystod y profiad preswyl hwn, cynhaliwyd gweithdai mewnol ac allanol i ystyried themâu fel meithrin ymdeimlad cadarnhaol o hunaniaeth fel dyn ifanc, herio normau rhywedd a normau cymdeithasol niweidiol, ystyried gwrywod, creu cymunedau mwy diogel a theg, gwella ymwybyddiaeth o drais ar sail rhywedd, a chydberthnasau iach, llawn parch. Yn ogystal â hyn, cynigiodd y prosiect weithgareddau allgyrsiol i'r cyfranogwyr. Mae prosiectau tebyg a gynhaliwyd gan y fenter yn y gorffennol wedi dangos bod cynnal gweithgareddau o'r fath yn chwalo rhwystrau, yn meithrin cydberthnasau, ac yn cefnogi sgysiaua agored/gonest yn ystod gweithdai.

MAD Abertawe - Make A Difference

Elusen ieuencid a chymunedol gynhwysol ar lawr gwlad yw MAD Abertawe, sydd yn erbyn tlodi a hiliaeth ac o blaid cydraddoldeb. Nid yw'n barod i oddef achosion o wahaniaethu nac anghyfiawnder. Wedi'i hysgogi gan ymdrechion i hyrwyddo cyfiawnder cymdeithasol a thegwch, mae'r elusen yn gweithio gyda phlant, pobl ifanc a chymunedau a gaiff eu hymyleiddio gan orthrwm systemig er mwyn chwalo strwythurau gwahaniaethol.

Aeth MAD Abertawe ati i gynllunio, hwyluso a gwerthuso cyfres o wyth gweithdy creadigol â chyfartaledd o bedwar bachgen (13-15 oed) ym mhob sesiwn. Roedd y bechgyn hyn yn mynychu Uned Addysg Cwricwlwm Amgen Pentrehafod (PACE) yn Ysgol Pentrehafod yn Abertawe. Defnyddiodd y gweithdai weithgareddau DJ a chynhyrchu cerddoriaeth i greu amgylchedd creadigol a grymusol i'r bechgyn fynegi eu hunain ac ystyried pynciau a oedd yn cynnwys hunaniaeth, gwrywod, stereoteipiau rhywedd a phwysau o ran rhywedd, cydberthnasau, cymunedau, a chasineb at fenywod a merched ar-lein.



Media Academy Cymru (MAC)

Crëwyd MAC yn 2010 a bu'n chwarae rhan flaenllaw yng Nghymru ers hynny wrth gefnogi plant a phobl ifanc pan fo angen rhywle diogel arnynt i droi. Mae MAC yn adnabyddus ar lefel ryngwladol am ei gwaith wrth ddargyfeirio plant a phobl ifanc o'r system cyfiawnder troseddol, ar ôl creu rhaglenni dargyfeirio brysbennu ar gyfer plant a phobl ifanc 10-17 oed a 18-25 oed yng Nghymru, lle nad oedd rhaglenni o'r fath yn bodoli cyn hynny. Hyd yn hyn, mae wedi dargyfeirio dros 10,000 o blant a phobl ifanc o'r system cyfiawnder troseddol.

Cynhaliodd MAC raglen beilot wyth wythnos o hyd gan weithio 1:1 gyda bechgyn a dynion ifanc 10-18 oed sydd wedi datblygu rhethreg manosffer¹ ac nad oes ganddynt y gallu i fabwysiadu sgiliau meddwl yn feiriadol er mwyn prosesu'r wybodaeth y maent yn ei chael. Y nod cyffredinol oedd creu rhaglen beilot yng Nghaerdydd i ymgysylltu â 10-12 o fechgyn a dynion ifanc drwy fethodoleg gwaith grŵp datblygiadol a dulliau mentora dwys wedi'i hategu gan waith ymchwil sylweddol sy'n awgrymu bod y dull hwn yn ddull sy'n seiliedig ar dystiolaeth o herio gwrywod gwenwynig. Cyflwynodd MAC y sesiynau i gyfanswm o bedwar bachgen a dyn ifanc yn ystod cyfnod y rhaglen.

Partneriaeth Abertawe Mwy Diogel

Mae Partneriaeth Abertawe Mwy Diogel yn cynnwys asiantaethau sy'n cydweithio i leihau troseddau ac ymddygiad gwrthgymdeithasol yn Abertawe. Roedd cyfranogwyr y prosiect hwn yn cynnwys bechgyn ysgol uwchradd rhwng 13 a 15 oed o bob rhan o Abertawe. Ar gyfartaledd, cymerodd saith cyfranogwr ran ym mhob sesiwn a gynhaliwyd gan Partneriaeth Abertawe Mwy Diogel. Gwnaethant gymryd rhan mewn cyfuniad o sesiynau ar-lein a gweithdai wyneb yn wyneb gan gynnwys cyfraniadau gan siaradwyr gwadd a thasgau/gweithgareddau ymarferol drwy gydol y prosiect.

Sesiwn cynllunio'r prosiect oedd y sesiwn gyntaf a rhoddwyd cyfle i'r bechgyn weithio gyda'r staff i bennu agenda'r prosiect ac i gynllunio'n union beth yr hoffent i'r sesiynau dilynol ei gynnwys. Cynhaliwyd chwe sesiwn dan arweiniad y bechgyn wedi'u hwyluso gan oedolyn a chafodd y gweithwyr a oedd yn arwain y prosiect gyfleoedd pellach i fynd i'r ysgolion unigol fel y bo angen. Cynhyrchwyd allbynnau creadigol/ymarferol yn ystod y prosiect (adnodd parhaus a chadarnhaol y gellir ei rannu).

Un o'r canlyniadau cadarnhaol oedd bod y bechgyn a gymerodd ran wedi cynnig gweithio fel 'cenhadon' yn eu hysgolion cynradd cyswllt er mwyn rhannu'r wybodaeth newydd roeddent wedi'i meithrin â'u cymheiriaid ifancach fel rhan o wasanaeth lle y gallent hefyd rannu rhai o weithgareddau'r gweithdai â disgyblion blwyddyn 5/6.

¹ Ystyr manosffer yw rhwydwaith o gymunedau o ddynion ar-lein sy'n gweithredu yn erbyn grymuso menywod ac sy'n hyrwyddo credoau gwrth-ffeministaidd a rhywiaethol. Maent yn beio menywod a ffeministaid am y problemau a wynebir gan gymdeithas.



Cymru Ddiogelach

Cynhaliodd Cymru Ddiogelach sesiynau wedi'u targedu at ddynion ifanc sy'n rhan o'r system cyfiawnder troseddol neu sy'n wynebu risg o ddod yn rhan ohoni. Targedwyd y grwpiau canlynol:

Dynion ifanc a ddefnyddiodd Hyb Oedolion Ifanc Cymru Ddiogelach sydd wedi cael eu rhyddhau o'r carchar. Roedd hyn yn cynnwys dynion ifanc sydd wedi dioddef trawma gan gynnwys dynion a gafodd eu magu mewn amgylchedd lle cafwyd achosion o drais ar sail rhywedd a allai ddylanwadu ar eu hymddygiad.

Dynion ifanc a oedd yn rhan o'r ystad ddiogel. Gweithiodd Cymru Ddiogelach â Charchar Parc i'w cefnogi drwy'r Hyb Oedolion Ifanc.

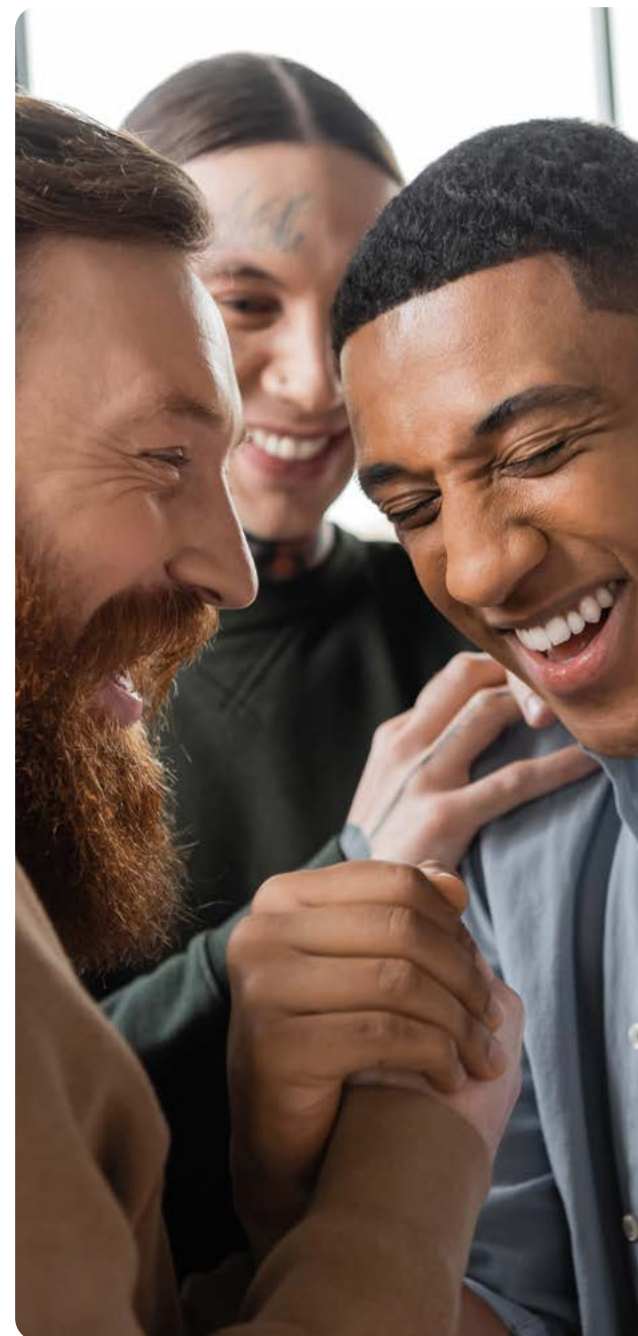
Ar gyfartaledd, gweithiodd â chyfartaledd o bump dyn ifanc (rhwng 18 oed a 25 oed) dros bedair sesiwn.

Yn ystod y sesiynau, ystyriwyd rhai o'r canlynol: meithrin ymdeimlad cadarnhaol o hunaniaeth fel dyn ifanc, herio normau rhywedd a normau cymdeithasol niweidiol, ystyried sut maent wedi dod yn rhan o'r system cyfiawnder troseddol, creu cymunedau mwy diogel a theg, gwella ymwybyddiaeth o drais ar sail rhywedd, a chydberthnasau iach, llawn parch. Mae gwaith ar y cyd â Radio Cardiff yn rhoi cyfle i'r dynion ifanc gymryd rhan yng ngwaith yr orsaf neu greu podlediadau/cyfweliadau yn seiliedig ar ystyried gwrywod a chysylltu â'u cymunedau.

Youth Cymru

Sefydliad gwaith ieuentid cenedlaethol yw Youth Cymru ac mae ganddo dros 85 mlynedd o brofiad o ymgymryd â gwaith ieuentid a chefnogi gwaith o'r fath yng Nghymru. Mae ganddo arbenigedd a phrofiad helaeth o gynllunio, cefnogi a hwyluso prosiectau, gweithdai a gweithgareddau gyda phobl ifanc, gweithwyr ieuentid a sefydliadau ieuentid, ac ar eu cyfer. Mae'n gweithio gyda dynion ifanc a bechgyn rhwng 14 a 17 oed gan ddod â dau grŵp ynghyd i weithio yng Ngogledd a De Cymru.

Defnyddiodd Youth Cymru ddull trafod mewn grwpiau bach. Roedd pob grŵp yn cynnwys tua 13 o ddynion ifanc a bechgyn, gyda phob un ohonynt yn mynychu'r chwech sesiwn teirawr o hyd.



Dull

Gwahoddwyd hwyluswyr o'r wyth prosiect profi a dysgu i gymryd rhan mewn trafodaeth grŵp ffocws er mwyn ystyried y gwersi allweddol i'w dysgu a ddeilliodd o'r prosiectau. Roedd trafodaethau'r grŵp ffocws yn canolbwyntio ar yr hyn a oedd wedi gweithio'n dda, ym marn yr hwyluswyr, a pha rwystrau roeddent wedi'u hwynebu.

Cymeradwywyd y gwaith hwn gan Adran Ymchwil a Datblygu Iechyd Cyhoeddus Cymru. Nid oedd yr Adran o'r farn mai gwaith ymchwil oedd y gwaith hwn, ac felly nid oedd angen caniatadau moesegol ar ei gyfer.

Gofynnwyd i gyfranogwyr y grŵp ffocws (n=8) hefyd fyfyrion ar rai o'r themâu allweddol a ddeilliodd o adolygiad o lenyddiaeth (Walker et al., 2024a) ac arolwg mapio o brosiectau atal trais yng Nghymru (Walker et al., 2024b), yn ogystal â'r rhai a ddeilliodd o'r ffurflenni adborth a gwblhawyd gan gydgysylltwyr y prosiectau wrth iddynt roi'r prosiectau ar waith. Ceir copi o agenda'r grŵp ffocws yn Atodiad A.

Mae'n bwysig nodi bod gan bob un o gyfranogwyr y grŵp ffocws gefndir ym maes gwaith ieuencid. Mae'n bosibl y byddai gan weithwyr proffesiynol o gefndir gwahanol brofiadau gwahanol o weithio gyda dynion a bechgyn ac y byddent yn wynebu galluogwyr a rhwystrau gwahanol wrth ymgysylltu â'r grŵp hwn. Mae hwn yn faes y gellid ei ystyried wrth ymgymryd â gwaith ymchwil yn y dyfodol.

Dadansoddwyd adborth y grŵp ffocws gan ddefnyddio dull dadansoddi cynnwys, gan nodi nodweddion tebyg a gwahaniaethau ym mhrofiadau'r gweithwyr proffesiynol a gymerodd ran. Mae'r canfyddiadau wedi'u hysgrifennu yn unol â strwythur y grwpiau ffocws, gan ddilyn trefn y cyfweiliadau.



Canfyddiadau

Beth sydd wedi annog gwaith i ymgysylltu â dynion a bechgyn i atal trais?

Roedd cyfranogwyr y grŵp ffocws yn cytuno, ar y cyfan, ar y galluogwyr o ran ymgysylltu â dynion a bechgyn fel rhan o raglenni atal trais. Roedd y drafodaeth wedi amrywio o bwysigrwydd cynnig manau diogel a hygyrch ar gyfer cynnal sesiynau, i ddefnyddio'r iaith, yr astudiaethau achos a'r modelau rôl cywir, a defnyddio amrywiaeth o arddulliau cyflwyno.

Pan ofynnwyd iddynt restru rhai o'r galluogwyr hyn gan eu rhoi mewn trefn o'r mwyaf dylanwadol i'r lleiaf dylanwadol, roedd y cyfranogwyr o'r farn mai cynnig manau diogel a hygyrch ar gyfer cynnal sesiynau oedd y galluogwr mwyaf dylanwadol o ran ymgysylltu â dynion a bechgyn i atal trais (ffigur 1).

Yn eich barn chi, beth yw'r galluogwyr mwyaf dylanwadol o ran ymgysylltu â dynion a bechgyn i atal trais?

Mwyaf dylanwadol

Cynnig manau diogel a hygyrch ar gyfer cynnal sesiynau.

Gweithredu mewn ffordd sy'n ystyriol o drawma ac yn canolbwyntio ar yr unigolyn.

Defnyddio iaith gadarnhaol a grymusol.

Dewis staff y mae modd uniaethu â nhw ac sy'n fodolau rôl priodol.

Defnyddio negeseuon a senarios y gellir uniaethu â nhw.

Defnyddio amrywiaeth o arddulliau cyflwyno.

Lleiaf dylanwadol

Trefniadau gweithio amlasiantaethol.

Roedd cyfranogwyr y grŵp ffocws hefyd o'r farn bod angen cymhelliant ar rai dynion a bechgyn i gymryd rhan yn y rhaglen. Nid oedd y grŵp ffocws o'r farn bod yr effaith y byddai hyn yn ei chael ar eu cymunedau yn cynnig digon o gymhelliant i'r cyfranogwyr. Yn hytrach, roedd angen cymell cyfranogwyr y rhaglen gan ddefnyddio pethau sydd o fudd uniongyrchol iddynt, fel bwyd neu weithgareddau.

Mae'n werth nodi bod y grwpiau profi a dysgu wedi gweithio gyda gwahanol gynulleidfaoedd. Roedd gorfodaeth ar y rhan fwyaf o'r cyfranogwyr i fod yn bresennol gan fod y prosiect yn cael ei gynnal fel rhan o'r diwrnod ysgol, neu gan fod y dynion ifanc yn y ddalfa.

Gan ategu'r adolygiad o lenyddiaeth, nododd y prosiectau fod rhywedd yr hwylusydd/staff yn bwysig, ond soniodd rhai ohonynt fod dynion a bechgyn yn ymateb yn well wrth weithio gyda menywod. Ym marn rhai o aelodau'r grŵp, wrth weithio gyda menywod, roedd y cyfranogwyr yn cynnig safbwyntiau gonest, ac yn gallu dweud eu dweud yn fwy agored a oedd yn cynnig mwy o gyfleoedd iddynt ystyried gwahanol bynciau. Wrth weithio gyda dyn, roedd rhai o'r cyfranogwyr yn teimlo dan fygythiad ac yn methu â mynegi eu safbwyntiau. Mae hyn yn awgrymu y gallai defnyddio hwyluswyr o wahanol rywedd fod yn ffactor pwysig wrth helpu i ymgysylltu â dynion a bechgyn, y bydd rhai ohonynt o bosibl yn ymgysylltu'n fwy effeithiol â gwahanol hwyluswyr a gwahanol arddulliau.

Gall rhoi'r cyfle i gyfranogwyr gymryd rhan mewn gweithgareddau fel rhan o'r fenter fod yn fuddiol mewn sawl ffordd. Gall y gweithgareddau hyn amrywio o goginio i gerddoriaeth, chwaraeon a gwaith celf. Gall gweithgareddau chwalu stereoteipiau rhyweddol ynghylch cyfranogi, helpu i feithrin cydberthnasau rhwng y cyfranogwyr a'r hwyluswyr, cynnig amgylcheddau anffurfiol ar gyfer cynnal sgysiau anodd, a gwella hunanhyder.

Os bydd cyfranogwyr rhaglen yn teimlo'n hyderus ac yn ddiogel, byddant yn teimlo'n fwy parod i allu cymryd rhan mewn sgysiau a rhannu eu barn. Gall gymryd amser i feithrin ymdeimlad o ddiogelwch ac i fagu hyder, a gellir hwyluso'r broses drwy ddod o hyd i rai elfennau cyffredin rhwng y cyfranogwyr a'r hwyluswyr.



Pa anawsterau y daethpwyd ar eu traws wrth ymgysylltu â dynion a bechgyn i atal trais?

Gofynnwyd i gyfranogwyr y grŵp ffocws ystyried yr anawsterau roeddent wedi dod ar eu traws wrth ymgysylltu â dynion a bechgyn fel rhan o'r prosiectau profi a dysgu. Pan ofynnwyd iddynt restru rhai o'r rhwystrau hyn gan eu rhoi mewn trefn o'r mwyaf dylanwadol i'r lleiaf dylanwadol, roedd y cyfranogwyr o'r farn mai ofn beth fyddai'n digwydd iddynt wedyn oedd y rhwystr mwyaf dylanwadol o ran ymgysylltu â dynion a bechgyn i atal trais.



Yn eich barn chi, beth yw'r rhwystrau mwyaf dylanwadol o ran ymgysylltu â dynion a bechgyn i atal trais?

Mwyaf dylanwadol

Ofn beth fydd yn digwydd iddynt wedyn.

Methu ag uniaethu â'r senarios a'r negeseuon sy'n cael eu defnyddio.

Iaith negyddol a chyhuddol.

Rhwydweithiau anghefnogol.

Natur fyrdymor rhaglenni cyllido.

Diffyg ymdrechion i ymdrin ag anghenion heb eu diwallu.

Grwpiau anghytwys.

Ceisio ymgysylltu ar yr adeg anghywir i'r dyn/bachgen hwnnw.

Prosesau mewnol (e.e. recriwtio neu staffio)

Anhyblygrwydd sesiynau.

Lleiaf dylanwadol

Roedd llawer o rwystrau ymarferol a esboniwyd gan gyfranogwyr y grŵp ffocws a oedd yn eu hatal rhag ymgysylltu â dynion a bechgyn fel rhan o weithgareddau atal trais (e.e., cynnal y sesiynau ar adegau priodol). Er enghraifft, os oedd y sesiynau yn cael eu cynnal yn yr ysgol, nid y wers olaf ar ddydd Gwener yw'r adeg orau i sicrhau ymgysylltiad. Yn yr un modd, os mai dim ond yn ystod oriau gwaith, sef rhwng 9am a 5pm, y caiff mentrau eu cynnig, gall hyn atal dynion a bechgyn rhag ymgysylltu gan y byddant o bosibl yn yr ysgol neu yn y gwaith yn ystod yr oriau hyn. Os mai dim ond ar adeg benodol o'r flwyddyn (er enghraifft, gwyliau haf yr ysgol) y caiff y fenter ei chynnig, gall hyn hefyd arwain at lefelau presenoldeb a niferoedd ymgysylltu isel.

Mae angen ystyried lleoliad y rhaglen yn ofalus. Mae angen iddo fod yn hygyrch, ac mewn ardal lle mae'r cyfranogwyr yn teimlo'n ddiogel. Soniodd y grŵp y gall rhai cyfranogwyr fod yn amharod i deithio 'y tu allan i'r ardal' oherwydd pryderon ynghylch eu diogelwch. Gall defnyddio adeiladau cyfarwydd helpu i oresgyn hyn. Mae angen i'r staff hefyd deimlo'n ddiogel os yw'r lleoliad yn wahanol i'w man gwaith arferol.

Gall trefniadau teithio i'r rhaglen ac oddi yno hefyd fod yn rhwystr, nid yn unig o ran y gost sy'n gysylltiedig â thrafnidiaeth gyhoeddus, ond hefyd o ran diogelwch cyfranogwyr wrth ddefnyddio trafndiaeth gyhoeddus. Mae rhai mentrau wedi cynnig trefnu gwasanaeth bws mini er mwyn goresgyn hyn, ond mae angen staff ac adnoddau ychwanegol er mwyn gwneud hynny, nad ydynt bob amser ar gael yn hwylus.

Soniodd cyfranogwyr y grŵp ffocws am ddylanwadwyr sy'n annog casineb at fenywod a merched ar y cyfryngau cymdeithasol, a sut mae angen gweithredu mewn ffordd gyson er mwyn trechu'r math hwn o negeseuon niweidiol. Er enghraifft, mae rhai ysgolion yn defnyddio cosbau cadw ar unwaith os bydd unrhyw un yn dangos eu bod yn cytuno â chredoau sy'n dangos casineb at fenywod a merched, ac mae eraill yn defnyddio achosion o'r fath fel cyfle i ystyried a thrafod pynciau o'r fath. Mae angen dull gweithredu cyson sy'n seiliedig ar dystiolaeth wrth ymdrin â hyn.

Yn yr un modd, gall cyfleoedd i drafod y pynciau hyn 'mewn amser real' helpu i ymgysylltu â dynion a bechgyn. Yn aml, gall defnyddio enghreifftiau hanesyddol arwain at ddiflastod ac anallu i uniaethu. Fodd bynnag, gall fod yn anodd i'r staff sy'n gweithio gyda dynion a bechgyn sicrhau eu bod yn ymwybodol o'r newyddion a'r tueddiadau ar-lein diweddaraf, ac yn aml, cânt eu barnu os bydd anghysondeb o ran gwybodaeth neu ymwybyddiaeth y naill ochr neu'r llall.



Pa elfennau ehangach sydd wedi eich helpu i ymgysylltu â dynion a bechgyn fel rhan o raglenni atal trais neu wedi'ch atal rhag gwneud hynny?

Er nad oedd y sylwadau'n ymwneud yn benodol ag ymgysylltu â dynion a bechgyn, cyfeiriodd cyfranogwyr y grŵp ffocws yn helaeth at yr anawsterau a wynebwyd ganddynt wrth geisio rhoi rhaglenni atal trais ar waith. Roedd yr anawsterau mwyaf sylweddol yn ymwneud â chyllid. Yn aml, nid yw rhaglenni â chyllid byrdymor yn rhoi digon o amser i'r rhaglen gael ei rhoi ar waith yn effeithiol. Nid oes digon o amser i hysbysebu'r gwasanaeth, recriwtio staff, hyfforddi staff, rhoi prosesau atgyfeirio ar waith, ac mae'n heriol o ran atgyfeirio cyfranogwyr y mae angen cymorth parhaus arnynt ymlaen i gael cymorth hwnnw. Er mai diben penodol y prosiectau profi a dysgu adeg eu sefydlu oedd datblygu a gwella dealltwriaeth o ffyrdd o ymgysylltu â dynion a bechgyn, mae sicrhau cyllid cynaliadwy tymor hwy yn her allweddol o ran datblygu rhaglenni yn y dyfodol.

Roedd cyfranogwyr y grŵp ffocws o'r farn bod dynion a bechgyn yn deall nodau'r rhaglenni yn gyffredinol, ond nododd rhai rhaglenni anawsterau wrth geisio sicrhau bod gweithwyr proffesiynol eraill yn deall y gwasanaeth a'u bod yn atgyfeirio unigolion ato. Gallai gwella

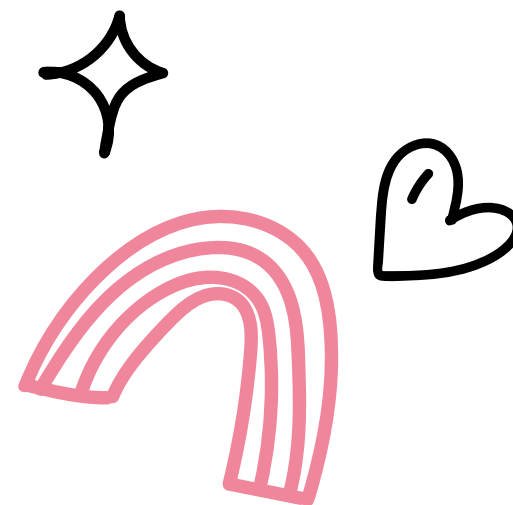
trefniadau cyfathrebu amlasiantaeth a gweithio i wella dealltwriaeth o'r gwasanaeth a ddarperir fod yn gyfle pwysig i raglenni yn y dyfodol.

Yn gysylltiedig â'r thema hon, trafododd y grŵp sut y gall gofynion cyllido cystadleuol atal gwasanaethau rhag cydweithio, a all olygu bod prosiectau tebyg yn cael eu cynnal yn agos at ei gilydd, ond eto i gyd mewn seilos, gan nad yw'r cyllid yn caniatáu i'r gwasanaethau hyn gydweithio. Byddai cydgysylltu gwasanaethau yn lleihau'r galw ar rai gwasanaethau ac yn golygu y gellid meithrin arbenigedd mewn perthynas ag agweddau penodol ar atal trais. Roedd cyfranogwyr y grŵp ffocws yn croesawu'r syniad o gydweithio er mwyn cymharu profiadau o roi'r un rhaglen ar waith mewn gwahanol ardaloedd, gyda grwpiau gwahanol o ddynion a bechgyn o bosibl, â normau cymdeithasol gwahanol a demograffeg wahanol.

Trafododd y cyfranogwyr sut mae cyllidwyr yn aml yn dynodi y dylid targedu gwaith tuag at naill ai ddynion a bechgyn, neu fenywod a merched. Fel y cyfryw, prin iawn yw'r gwasanaethau neu'r arbenigedd ym maes gweithio gyda phlant a phobl ifanc o wahanol rywedd, gan gynnwys pobl sy'n uniaethu fel unigolion anneuaidd neu

drawsryweddol. Nodwyd pan fo gwasanaethau yn gweithio gydag unigolion rhywedd-amrywiol, eu bod yn aml yn gweithio ar sail un i un gan eu bod yn teimlo na fyddai'n ddiogel iddynt fod mewn grŵp gyda dynion neu fenywod cis.

Roedd cyfranogwyr y grŵp ffocws o'r farn bod bwlch yn y gwasanaethau a ddarperir i unigolion o oedran prifysgol. Mae'r rhan fwyaf o wasanaethau wedi'u hanelu naill ai at unigolion o dan 18 oed neu unigolion 25 oed a throsodd. Mae diffyg gwasanaethau i unigolion rhwng 18 a 24 oed. Teimlwyd o bosibl y gallai prifysgolion gynnig mwy o fentrau atal trais, ond fod angen hefyd i gyllidwyr ystyried ceisiadau penodol ar gyfer rhaglenni a fyddai'n targedu'r grŵp oedran hwn.




Sylwadau gan Plan International UK

“Roedd yn ddefnyddiol i ni gael trosolwg o amrywiaeth o wahanol brosiectau ac, yn ogystal, i weld nad oedd swm y cyllid a ddyfarnwyd, maint na phrofiad y sefydliad yn uniongyrchol gysylltiedig â llwyddiant y prosiect. Roedd rhai o’r sefydliadau llai o faint neu lai sefydledig yn gallu bod yn fwy hyblyg ac yn gallu addasu’n well i’r prosiectau profi a dysgu.


Roedd galluogi cydweithio a chreu ymdeimlad o gymuned rhwng y gwahanol sefydliadau sy’n gweithio i ymddrin â’r un pynciau, neu bynciau tebyg, yn fuddiol iawn.

Diolch i’r sylwadau a ddarparwyd gan bob prosiect yn ystod y sesiynau cymuned ymarfer, cafwyd cyfleoedd gwerthfawr i ddysgu ac i’r sefydliadau gefnogi ei gilydd. Rhoddodd y sesiynau cymuned ymarfer gyfleoedd i’r hwyluswyr rannu a myfyrio ar yr heriau, gan gael cymorth gan eraill i ymddrin â’u hanawsterau a’u goresgyn. Roedd gallu rhannu beth oedd yn gweithio’n dda a chynghor ar ymgysylltu a hwyluso yn ddefnyddiol wrth ddylanwadu ar ymarfer”.

 **Anne-Marie Lawrence**
Rheolwr Datblygu Cymru

“Mae’r prosiectau hyn wedi’u strwythuro mewn ffordd arbennig. Mae’n wych bod yn rhan o’r broses. Nid dim ond mater o gael yr arian a bwrw ati ydoedd. Roedd dod â’r prosiectau ynghyd, fel grŵp, mor ddefnyddiol. Felly hefyd yr hyfforddiant a gawsom”.

“Byddai mwy o waith yn ddefnyddiol i’r hwyluswyr sy’n gwneud y gwaith hwn gyda’r bobl ifanc er mwyn i ni, fel gweithwyr proffesiynol, allu mynd drwy’r gwaith hwn ein hunain a dysgu am y cyflyrau a’r dylanwadau sy’n effeithio arnom fel oedolion. Mae angen i ni ddysgu amdanom ni ein hunain, sut i ddefnyddio’r adnoddau sydd ar gael a sut i ddeall ein safbwyntiau a’n ffyrdd o feddwl. Roedd gwaith ymholi personol o ran beth roeddwn i’n ei wneud fy hun yn ddefnyddiol – ydw i’n fodel rôl?”

 **Hwyluswyr**
Prosiectau profi a dysgu

“Rydym wedi dysgu, drwy gynnig man penodol i fechgyn fynegi eu hunain, i ddysgu ac i gyfarfod ag eraill o’r tu allan i’w cymunedau cychwynnol, y gallwn gynnig ffyrdd amgen o feddwl a darparu rhaglen gymorth gyfannol i bob bachgen. Rydym wedi dechrau gweld sut mae eraill yn awyddus i ymgysylltu â’r gwaith hwn a’r pwnc hwn, a gobeithio, os cawn ragor o gyllid, y gallwn barhau â’r llwyddiant a welwyd yn ystod yr haf.”

“Roedd y canlyniad cyffredinol yn gadarnhaol iawn wrth i’r bechgyn a’r dynion ifanc ddechrau newid eu ffordd o feddwl am eu rhywedd a sut roeddent yn trin pobl eraill.”

Crynodeb o'r canfyddiadau

Yn seiliedig ar ganfyddiadau'r grŵp ffofws uchod, awgrymir y gallai'r canlynol helpu i annog dynion ifanc a bechgyn sy'n byw yng Nghymru i ymgysylltu â rhaglenni atal trais yn erbyn menywod, cam-drin domestig a thrais rhywiol:

Cynnig manau diogel a hygyrch ar gyfer cynnal sesiynau

Gweithredu mewn ffordd sy'n ystyriol o drawma ac yn canolbwyntio ar yr unigolyn

Cydnabod y gall fod gan rai o'r dynion ifanc a'r bechgyn anghenion ychwanegol y mae angen ymdrin â nhw, er enghraifft, camddefnyddio sylweddau neu ddiffyg tai

Defnyddio iaith gadarnhaol a grymusol, gan adeiladu ar unrhyw sgiliau sy'n bodoli eisoes

Sicrhau bod unrhyw hysbysebion neu enghreifftiau i ddechrau sgysiau yn cynnwys negeseuon a senarios y gallant uniaethu â nhw

Defnyddio amrywiaeth o arddulliau cyflwyno

Defnyddio adeiladau sy'n hygyrch, yn gyfarwydd ac yn ddiogel i'r dynion ifanc, y bechgyn ac aelodau o staff

Cynnig cymhellion i gymryd rhan (fel pryd o fwyd neu gyfle i gymryd rhan mewn gweithgareddau),

Defnyddio hwyluswyr o wahanol ryweddau, â gwahanol arddulliau cyflwyno

Defnyddio gweithgareddau i feithrin cydberthnasau, chwalu stereoteipiau rhyweddol a chynnig amgylcheddau anffurfiol ar gyfer cynnal sgysiau a fydd o bosibl yn anodd

Cydnabod y bydd y dynion ifanc a'r bechgyn o bosibl yn ofni beth fydd yn digwydd os byddant yn cymryd rhan mewn rhaglenni i atal trais yn erbyn menywod, cam-drin domestig a thrais rhywiol

Deall na fydd o bosibl gan y dynion ifanc a'r bechgyn rwydweithiau cefnogol o berthnasau, ffrindiau ac oedolion eraill y gellir ymddiried ynddynt

Sicrhau bod y grwpiau yn gytbwys er mwyn gwneud yn siŵr y gall pob un o'r dynion ifanc a'r bechgyn gymryd rhan yn gyfartal, heb fod personoliaeth gryf hawlio'r sylw i gyd

Cynnig hyblygrwydd o ran cynllunio'r sesiynau. Er enghraifft, ar y penwythnos neu gyda'r nos. Dylid sicrhau nad dim ond rhwng 9 a 5 o ddydd Llun i ddydd Gwener y cânt eu cynnal

Os yw'n bosibl, dylid cynnig trafndiaeth i leoliad y rhaglen ac oddi yno i'r dynion ifanc a'r bechgyn. Dylai'r dull trafndiaeth hwn wneud iddynt deimlo'n ddiogel a dylai fod yn hyblyg i ddiwallu eu hanghenion



Casgliad

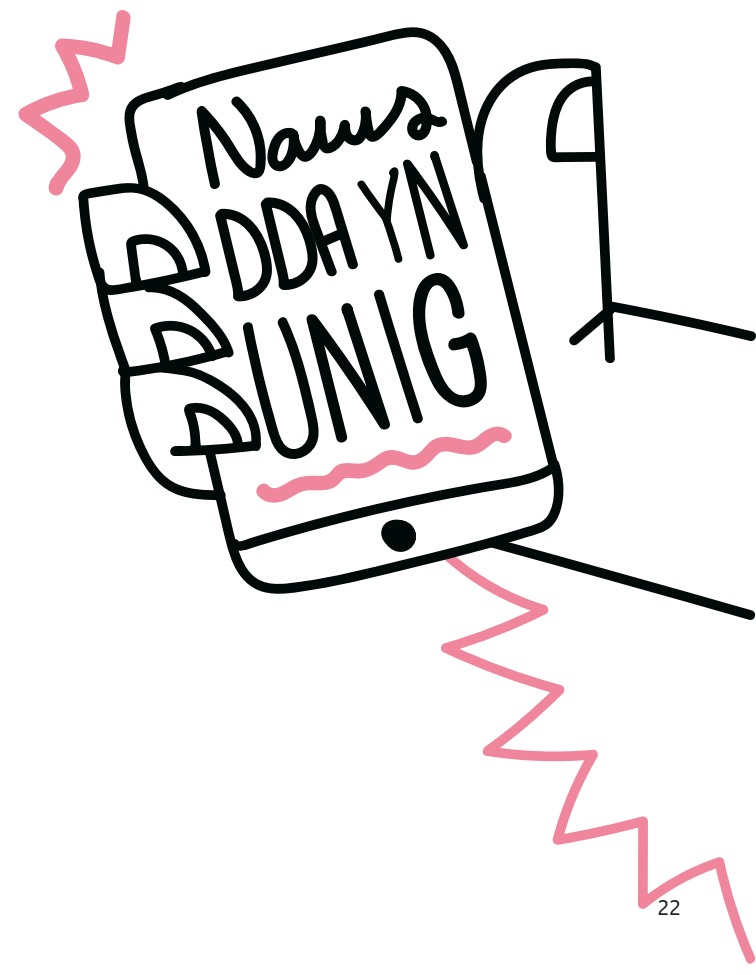
Yn ystod haf 2023, ariannodd Plan International UK wyth prosiect 'profi a dysgu' ledled Cymru er mwyn cynnal ymyriadau a gweithgareddau gyda bechgyn a dynion ifanc a all helpu i leihau achosion o drais yn erbyn menywod, cam-drin domestig a thrais rhywiol.

Mae'r adroddiad hwn yn ystyried yr adborth a gafwyd o'r prosiectau profi a dysgu drwy grŵp ffocws a ystyriodd beth oedd wedi gweithio'n dda ym marn y cyfranogwyr, a pha rwystrau roeddent wedi'u hwynebu wrth annog bechgyn a dynion ifanc i gymryd rhan mewn gweithgareddau i atal trais yn erbyn menywod.

Yn unol â'r canfyddiadau o adolygiad o lenyddiaeth (Walker et al., 2024a) ac arolwg mapio o brosiectau atal trais yng Nghymru (Walker et al., 2024b), a gynhaliwyd gan yr un tîm ymchwil, penderfynodd y grŵp ffocws mai'r galluogwr mwyaf dylanwadol ar gyfer ymgysylltu â bechgyn a dynion oedd cynnig manau diogel ar gyfer cynnal sesiynau, gweithredu mewn ffordd sy'n ystyriol o drawma, a defnyddio iaith gadarnhaol a grymusol.

Nododd cyfranogwyr y grŵp ffocws fod bechgyn a dynion ifanc yn aml yn amharod i gymryd rhan mewn gweithgareddau atal trais gan eu bod yn ofni beth fydd yn digwydd iddynt wedyn, eu bod yn ofni y caiff iaith negyddol a chyhuddol ei defnyddio a chan nad ydynt yn gallu uniaethu â'r senarios a'r negeseuon sydd i'w gweld yn y deunyddiau ymgysylltu.

Ystyriwyd bod cyllid yn ffactor dylanwadol o ran datblygu rhaglenni, gan y gall cyllid byrdymor atal ymdrechion i recriwtio ac ymgysylltu. Yn yr un modd, mae ceisiadau am gyllid yn aml yn dadannog cydweithio rhwng sefydliadau, ac yn nodi y dylid targedu rhai grwpiau penodol, yn hytrach na chynnig cyfleoedd i sefydliadau cymunedol ddiwallu anghenion y gymuned y maent yn gweithio ynddi.



Y Ffordd Ymlaen

Mae Plan International UK yn parhau i ystyried gwaith i atal trais ar sail rhywedd ac i gefnogi sefydliadau yn y sector.

Ers y prosiectau profi a dysgu, mae Plan International UK wedi cydweithio â She Is Not Your Rehab i gynnal cyfres o weithdai ledled Cymru gyda gweithwyr proffesiynol ar 'sut i wneud y gwaith'. Gyda chefnogaeth rhaglen Taith Llywodraeth Cymru, Sefydliad Moondance, cronfa Trais Difrifol Gyda'n Gilydd Gogledd Cymru, ac Uned Atal Trais Cymru, cymerodd 70 o weithwyr proffesiynol ran mewn gweithdy rhyngweithiol i greu sgysiau ystyrllon am atal trais domestig. Anogwyd y gweithwyr proffesiynol i rannu'r gwers allweddol a ddysgwyd â'u sefydliadau ac i fyfyrion ar y ffordd y gallant newid a herio arferion gwaith er budd y rhai hynny y maent yn eu cefnogi o fewn cymunedau yng Nghymru.

Cynhaliodd She Is Not Your Rehab hefyd sawl gweithdy gyda bechgyn rhwng 14 a 18 oed. Cafodd y digwyddiadau hyn effaith ddwys ar lawer o'r bechgyn yn y gynulleidfa, a chafodd yr hwylysydd negeseuon di-rif gan fechgyn a oedd wedi uniaethu â'i stori:

"Dysgais gryn dipyn am sut i ymddwyn yn well tuag at ferched bore 'ma. Rydych chi wedi rhoi'r hyder i mi ddweud fy nweud am normau cymdeithasol ac i herio'r ffordd y mae bechgyn yn trin merched".

Mae Plan International hefyd yn gweithio gyda phlant, pobl ifanc a gweithwyr proffesiynol i gyd-greu 'gweledigaeth i Gymru' er mwyn helpu i lywio'r ffordd y gallai Cymru gyflawni'r uchelgeisiau a nodir yn ei strategaeth ar gyfer trais yn erbyn menywod, cam-drin domestig a thrais rhywiol a Fframwaith Cymru Heb Drais i greu cymunedau mwy diogel a chyfartal i ferched a chenedlaethau'r dyfodol.

Yn 2025, bydd Plan International UK a She is Not Your Rehab yn cydweithio i lansio adnodd ar y cyd wedi'i anelu at weithwyr proffesiynol sy'n cefnogi plant a phobl ifanc. Bydd yr adnodd yn galluogi gweithwyr proffesiynol i baratoi'n well ar gyfer creu amgylcheddau lle mae pobl ifanc yn teimlo'n ddiogel i fod yn agored am eu profiadau ac i drafod materion sy'n gysylltiedig â thrais ar sail rhywedd.

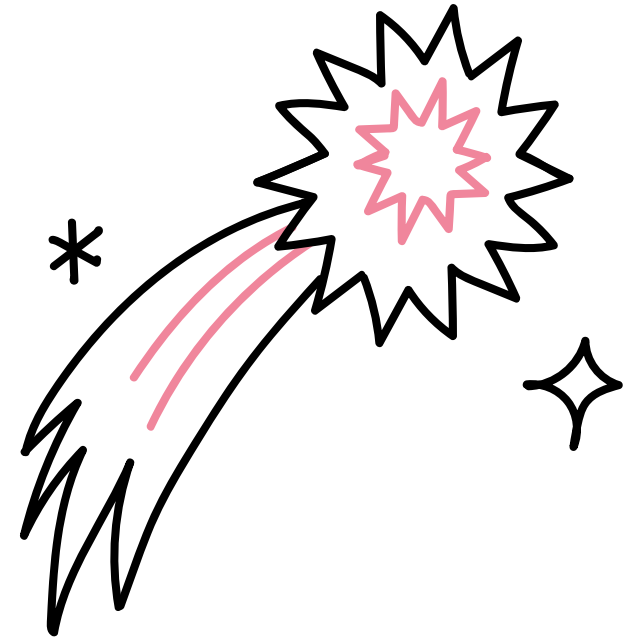
Mudiad gwrth-drais byd-eang a sefydlwyd yn Seland Newydd yw She is Not Your Rehab. Cafodd ei greu i fynd i'r afael â chylchoedd trawma, trais a chamdriniaeth rhwng cenedlaethau a'u chwalu, drwy hyrwyddo cydberthnasau diogel a darparu cymorth i unigolion a chymunedau.

Bydd yr UAT Cymru yn parhau i hyrwyddo gweithredu dull iechyd y cyhoedd o atal trais drwy'r Fframwaith Cymru Heb Drais.

Fel rhan o weithredu'r Fframwaith, bydd yr UAT yn cefnogi partneriaid i ddeall y sylfaen dystiolaeth ar gyfer atal trais yn ogystal â gwerthuso gweithrediad ac effaith rhaglenni atal trais. Yn ogystal â'r adroddiad hwn, cyhoeddir adroddiad mapio (Walker et al., 2024b) sy'n archwilio tirwedd rhaglenni yng Nghymru sy'n ceisio ennyn diddordeb dynion a bechgyn mewn atal trais. Bydd yr adroddiadau hyn yn cefnogi partneriaid i ddarparu ymyriadau sy'n ennyn diddordeb dynion a bechgyn mewn atal trais, gan gyfrannu felly at y sylfaen dystiolaeth ar gyfer y math hwn o raglennu yng Nghymru.

Cyfeiriadau

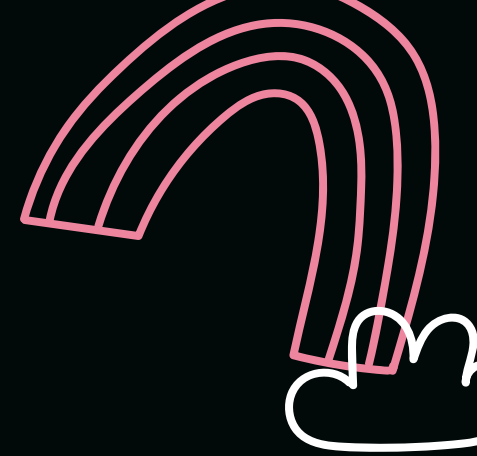
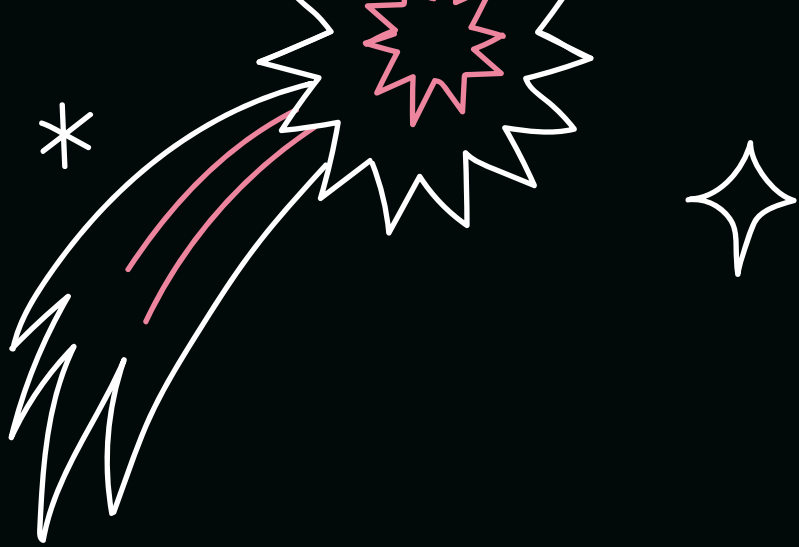
1. Addis, S., & Snowdon, L., (2023) What works to prevent violence against women, domestic abuse, and sexual violence? A systematic evidence assessment, *Journal of Community Safety and Wellbeing*, 8(2), 75-84.
2. Connell, R. (2005) *Masculinities*, John Wiley and Sons Ltd, Sydney, Awstralia.
3. Flood, M. (2019) *Engaging Men and Boys in Violence Prevention*. Global Masculinities, New York.
4. Snowdon, L., Parry, B., Walker, A. & Barton, E. (2023) *Cymru Heb Drais: Fframwaith ar y Cyd ar gyfer Atal Trais ymhlith Plant a Phobl Ifanc*. Uned Atal Trais Cymru, Iechyd Cyhoeddus Cymru, Caerdydd.
5. Walker, A., Snowdon, L., Pike, S., Parry, B. & Barton, E. (2024a) *What Works to Engage Men and Boys in Violence Prevention? A Literature Review*. [Llawysgrif heb ei chyhoeddi]. Uned Atal Trais Cymru, Caerdydd.
6. Walker, A., Snowdon, L., Pike, S., Parry, B. & Barton, E. (2024b) *'Investing in Allies and Ambassadors': Ymgysylltu â Dynion a Bechgyn i Atal Trais: Adolygiad o Raglenni yng Nghymru*. Uned Atal Trais Cymru, Caerdydd.



Atodiad A: Agenda'r grŵp ffocws

1. **Cyflwyniadau**
2. **Diweddariad ar yr adroddiad/gwaith ymchwil hyd yn hyn**
3. **Diben y sesiwn heddiw:**
trafod y gwersi a ddysgwyd o'r adolygiad o lenyddiaeth a'r arolwg mapio. Trafodwch y canfyddiadau ac unrhyw fylchau, mewn perthynas â'r gwaith sy'n cael ei wneud gan gyfranogwyr y grŵp ffocws.
4. **Beth sy'n gweithio'n dda:**
Rhowch drosolwg o'r pethau sy'n gweithio'n dda yn ôl yr adolygiad o lenyddiaeth a'r arolwg mapio. Rhowch y pethau hyn yn eu trefn gan ystyried eu dylanwad dros barodrzydd dynion a bechgyn i ymgysylltu. Nodwch unrhyw fylchau o ran beth sy'n gweithio'n dda wrth ymgysylltu â dynion a bechgyn i atal trais.
5. **Beth yw'r rhwystrau a wynebir :**
Rhowch drosolwg o'r rhwystrau posibl yn ôl yr adolygiad o lenyddiaeth a'r arolwg mapio. Rhowch y pethau hyn yn eu trefn gan ystyried eu dylanwad dros barodrzydd dynion a bechgyn i ymgysylltu. Nodwch unrhyw fylchau o ran rhwystrau posibl wrth ymgysylltu â dynion a bechgyn i atal trais.
6. **Beth yw'r bylchau yn ein dealltwriaeth ar hyn o bryd:**
Trafodwch rai o'r bylchau a nodwyd drwy'r adolygiad o lenyddiaeth a'r arolwg mapio. Lle y bo'n bosibl/os yw'n bosibl, nodwch enghreifftiau lle mae cyfranogwyr y grŵp yn meddu ar brofiad neu ddealltwriaeth o ddylanwad y bylchau hyn.
7. **A oes unrhyw beth arall y mae angen i ni ei wybod am ymgysylltu â dynion a bechgyn i atal trais nad ydym wedi ei drafod eisoes?**
8. **Diolch am eich amser.**





CYMRU HEB DRAIS

cymruhebdrais.com

PHW.ViolencePreventionUnit@wales.nhs.uk

ISBN: 978-1-83766-419-1

© Ymddiriedolaeth GIG Iechyd Cyhoeddus Cymru 2023. Gellir atgynhychu'r deunydd a gynhwysir yn y ddogfen hon o dan delerau'r Drwydded Llywodraeth Agored (OGL) [www.nationalarchives.gov.uk/doc/open\[1\]government-licence/version/3/](http://www.nationalarchives.gov.uk/doc/open[1]government-licence/version/3/) ar yr amod y gwneir hynny'n gywir ac na chaiff ei ddefnyddio mewn cyd-destun camarweiniol. Dylid cydnabod Ymddiriedolaeth GIG Iechyd Cyhoeddus Cymru. Oni nodir fel arall, mae'r hawlfraint yn y trefniant teipograffyddol, y dyluniad a'r cynllun yn eiddo i Ymddiriedolaeth GIG Iechyd Cyhoeddus Cymru.

